

## Ficha Técnica – The Melting Pot Pourri!

*contacto compañía* : [losexcentricos@losexcentricos.com](mailto:losexcentricos@losexcentricos.com)

Este espectáculo puede ser representado

**- En exterior, de día o de noche**

En este caso, el público debe estar sentado en grada o en sillas con buena visibilidad.

Necesitamos un espacio tranquilo porque tocamos música en directo con volumen acústico.

**- En un teatro.**

Encontrarán a continuación los planos técnicos correspondientes. Nuestro regidor puede hacer fácilmente una adaptación si su espacio es diferente. No duden en ponerse en contacto con nosotros

**Espacio Escénico: Ver planos adjuntos**

En exterior, es imprescindible disponer de un telón de fondo, tal como está indicado en el plano adjunto, que nos oculta del público y nos permite guardar (en el escenario) el material que utilizamos durante la función.

**Iluminación: Ver planos adjuntos**

**Sonido:**

El espectáculo necesita una mesa de sonido de 12 canales, con phantom power 48V y 2 AUX

8 conexiones XLR en el escenario

2 monitores (L-R) colocados a ambos lados del escenario, en las patas

2 tomas 220V directas sobre el escenario

Un sistema de sonido que cubra de manera homogénea la sala.

2 micros inalámbricos

**Otros:**

**Personal:**

Es necesario un regidor de sonido y un regidor de luz durante el montaje.

La compañía también necesita ayuda para realizar la carga y la descarga de la furgoneta. La duración de ambas operaciones es de 20 minutos aproximadamente.

**Controles:**

Las mesas de luz y sonido deben estar juntas para permitir que el técnico de la compañía las manipule cómodamente durante la representación del espectáculo.

**Almacenaje del material de la compañía:**

La compañía utiliza numerosos instrumentos de música y material de valor incalculable que hay que descargar a la llegada y dejarlo en el teatro hasta el día de partida. Si esto no es posible, será necesario disponer de un recinto cerrado o vigilado para nuestra furgoneta de 2'10 m de alto.

**Horario de montaje :a concretar con el regidor**

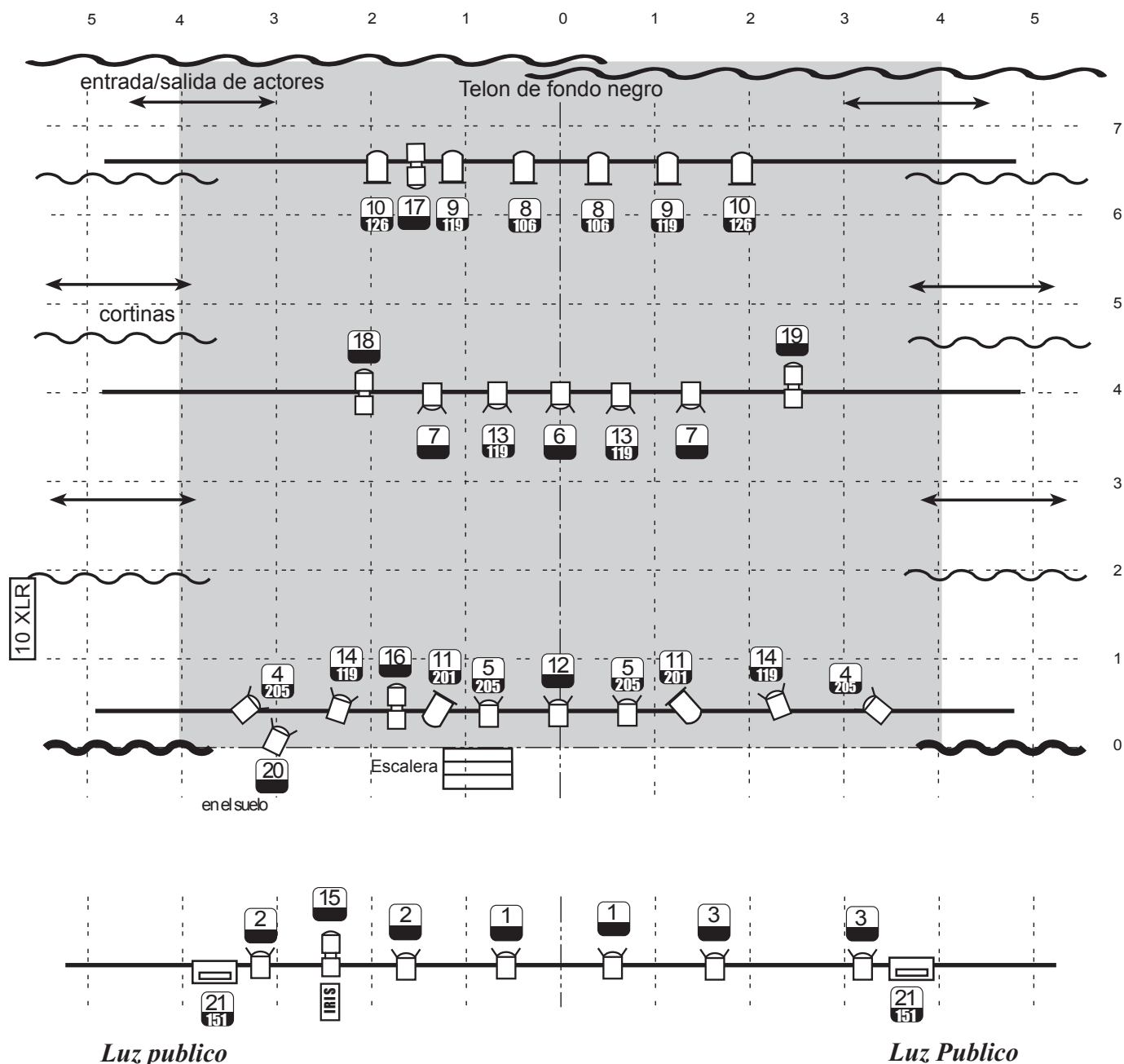
**Duración de la representación: 1h 10**

**Desmontaje:** La compañía debe disponer del escenario durante 45 min. posteriores a la representación, para poder recoger los numerosos accesorios frágiles. Agradeceremos que respeten esta petición antes de empezar el desmontaje técnico.

Este plano técnico puede adaptarse en función del espacio. Si el teatro tiene unas dimensiones diferentes, por ejemplo, que sea más pequeño que este plano o que ustedes no disponen de todo el material que se cita, es muy importante que nos lo hagan saber.

El representante de la compañía.

A firmar por la organización





## Los Excentricos - THE MELTING POT

### Ficha tecnica - 21canales - 2015

#### IUMINACION :


- 21 canales dimmer 2kW
- Consola programable

 n° circuito  
 n° filtro (Lee)

 Recorte 1 kW ----- 5

 PC 1 kW (con viseras) ----- 19

 PAR64 (lampa 5) (CP62) ----- 8

 cuarzo asimétrico 1kW ----- 2  
(luz publico)

 IRIS Iris por recortes ----- 2

#### SONIDO :

- Mesa de sonido de 12 canales con phantom power 48V y 2 AUX
- 10 conexiones XLR en el escenario
- 2 monitores (L-R) en escenario
- 2 micros de ambiente +pies (opcional)
- 1 reproductor CD
- 2 tomas 220V en el escenario
- Amplificacion y P.A. segun las necesidades de la sala.

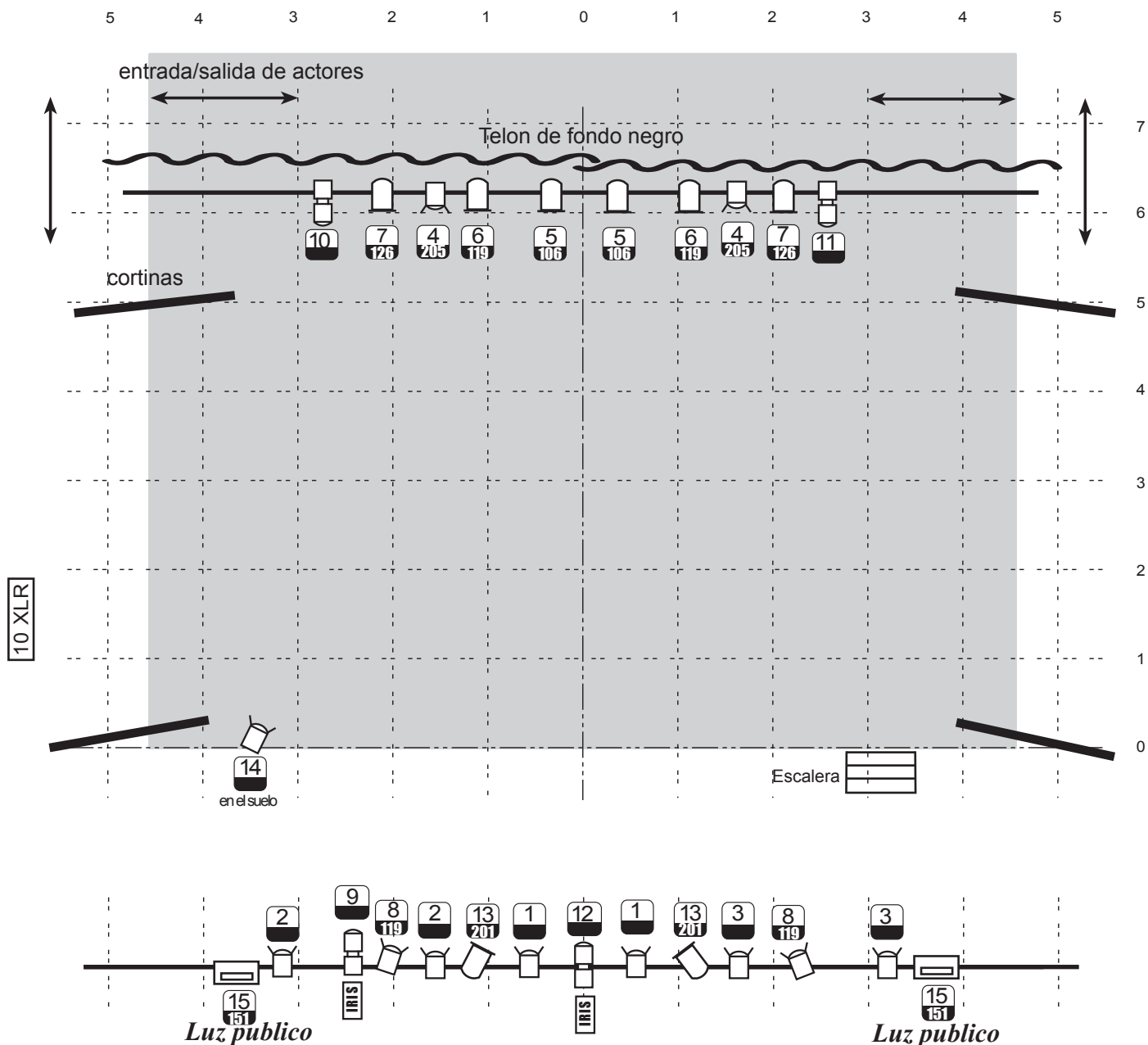
#### IMPORTANT:

Las mesas de sonido y luz deberan estar juntas para permitir operar comodamente a 1 solo tecnico.

Estas condiciones tecnicas pueden adaptarse a las caracteristicas del teatro si nos envian su plano tecnico.



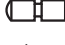



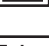
Telones de fondo y camara negra segun estan indicados en este plano - Para obtener un escenario de 8m X 7m

losexcentricos@losexcentricos.com  
tel. 00.34.93 675 15 66



## Los Excentricos - THE MELTING POT

### Ficha tecnica - 15 canales - 2015

|   |  |   |
|---|--|---|
| <p><b>IUMINACION :</b></p> <ul style="list-style-type: none"> <li>- 15 canales dimmer 2kW</li> <li>- Consola programable</li> </ul> <p>  n° circuito<br/>  n° filtro (Lee) </p> <p>  Recorte 1 kW ----- 4<br/>  PC 1 kW (con viseras ) ----- 11<br/>  IRIS Iris por recortes ----- 2<br/>  PAR64 (lampa 5) (CP62) ----- 8<br/>  cuarzo asimétrico 1kW ----- 2 </p> | <p><b>SONIDO :</b></p> <ul style="list-style-type: none"> <li>- Mesa de sonido de 12 canales con phantom power 48V y 2 AUX</li> <li>- 10 conexiones XLR en el escenario</li> <li>- 2 monitores (L-R) en escenario</li> <li>- 1 reproductor CD</li> <li>- 2 tomas 220V en el escenario</li> <li>- Amplificación y P.A. según las necesidades de la sala.</li> </ul> | <p><b>IMPORTANT:</b></p> <p>Las mesas de sonido y luz deberán estar juntas para permitir operar cómodamente a 1 solo técnico.</p> <p>Estas condiciones técnicas pueden adaptarse a las características del teatro si nos envían su plano técnico.</p> |
|---|--|---|

Telones de fondo y cortinas según están indicados en este plano - Para obtener un escenario de 8m X 6.50m